



Yrityksen luottoriskiraportti

Pakkasvakka Oy

Y-tunnus: 0609584-8

21. toukokuuta 2026

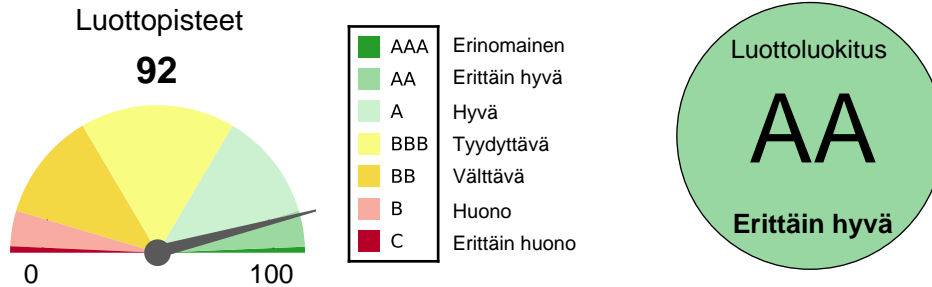
[Näytä yrityksesi verkossa](#)

CompanyViews.action?page=overview&fid=84565

Perustiedot

Nimi:	Pakkasvakka Oy	Verkkosivu:	www.pakkasvakka.fi
Y-tunnus:	0609584-8	Perustettu:	01.08.1987
Osoite:	Vetikontie 30, 27800 Säskylä	Toimiala:	52.10 Varastointi
Henkilöstö:	10		

Luottokelpoisuus



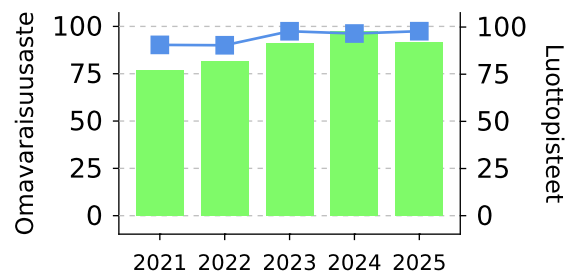
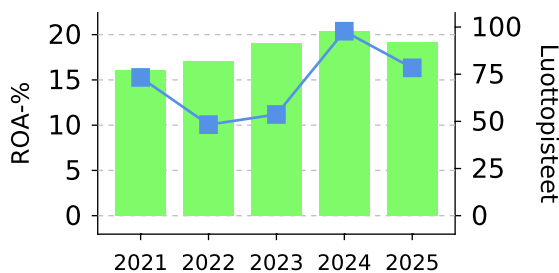
Luottolimiitti: 1212.8 tEUR

Luottoluokituspisteet kuvaavat yrityksen riskitasoa suhteessa muihin yrityksiin. Luottoluokituspisteet ilmoitetaan skaalalla 0–100, jossa 100 on paras mahdollinen luokitus ja 0 huonoin. Esimerkiksi, jos yritys saa pisteen 76, se tarkoittaa, että vuoden 2023 tilinpäätöstietoihin pohjautuen 76 % suomalaisista yrityksistä saa huonomman luokituksen kyseisenä vuonna ja 24 % yrityksistä saa paremman.

Luottolimiitti määritetään yrityskohtaisesti yrityksen kokoon ja lukuihin perustuvan enimmäisluoton sekä yritykseen liittyvän riskin perusteella. Luottorajan laskennassa huomioidaan useita tekijöitä, kuten yrityksen oma pääoma ja käytettävissä olevat rahavarat.

Historiallinen kehitys

	2021	2022	2023	2024	2025
Luottopisteet	77	82	91	98	92
Luottoluokitus	A	A	AA	AA	AA
Konkurssiriski (2v)	0,16%	0,16%	0,14%	0,14%	0,14%
Luottolimiitti (tEUR)	1010,0	1006,5	1050,1	1171,8	1212,8



— ROA-% ■ Luottopisteet

— Omavaraisuusaste (%) ■ Luottopisteet

Talustiedot

Yleistiedot (tEUR)				Avainluvut			
	2023	2024	2025		2023	2024	2025
Liikevaihto	3264	3608	3507	Omavaraisuusaste (%)	97,4%	96,2%	97,5%
Liikevaihdon kasvu	-1,7%	10,5%	-2,8%	Suhteellinen velkaantuneisuus	7,5%	11,0%	8,0%
EBIT	1096	1856	1650	Nettovelk.aste (%)	-49,4%	-57,5%	-58,4%
EBIT - %	33,6%	51,4%	47,0%	ROA-%	11,2%	20,4%	16,3%
Nettotulos	891	1651	1413	ROI - %	11,9%	21,1%	16,9%
Oma pääoma yhteensä	9257	10160	10752	ROE - %	9,7%	17,0%	13,5%
Taseen loppusumma	9533	10584	11058	Rahoituskulut (%)	0,0%	0,0%	0,0%
Korolliset velat	0	0	0	Quick ratio	20,6	15,9	24,7
Nettovelat	-4570	-5837	-6283	Current ratio	20,6	15,9	24,7

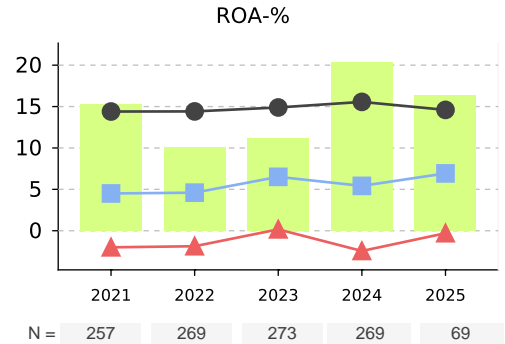
Automatisoitu tilinpäätösanalyysi

Kannattavuus

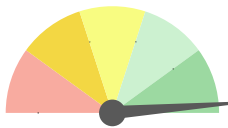


Hyvä ROA-%: 16.3%

Yrityksen kannattavuus kokonaispääoman tuotolla (ROA) mitattuna on erittäin hyvä (ROA: 16,33 %) ja se on merkittävästi parempi kuin toimialan keskimääräinen kannattavuus (toimialan mediaani 6,06 %). Yhtiön liikevoittoprosentti (47,05 %) on myös selvästi yli-toimialan mediaanin (7,25 %). Viimeisen tilikauden aikana yrityksen kannattavuus on heikentynyt molempien mittareiden osalta (ROA 2024: 20,38 %, EBIT-% 2024: 51,44 %).

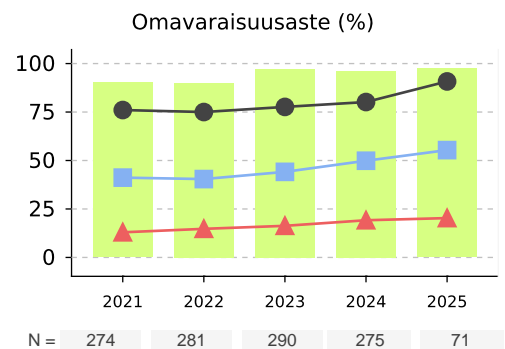


Vakavaraisuus

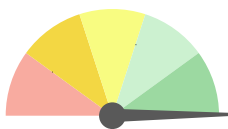


Erinomainen
 Omavaraisuusaste (%):
 97.5%

Yhtiön vakavaraisuus omavaraisuusasteella (OVA) mitattuna on erinomainen (97,47 %) ja se on selkeästi parempi kuin toimialan keskimääräinen omavaraisuusasteen taso (toimialan mediaani: 57,02 %). Yhtiön suhteellinen velkaantuneisuus (7,96 %) on myös selvästi alle toimialan mediaanin (22,58 %). Viimeisen tilikauden aikana yhtiön vakavaraisuus on parantunut molempien mittareiden osalta (OVA 2024: 96,24 %, suhteellinen velkaantuneisuus 2024: 11 %).

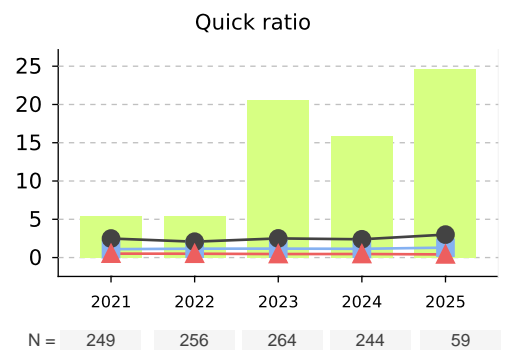


Maksuvalmius



Erinomainen Quick ratio:
 24.68

Yhtiön maksuvalmius quick ratiolla (QR) mitattuna on erinomainen (QR: 24,68) ja se on merkittävästi parempi kuin toimialan keskimääräinen taso (toimialan mediaani 1,15). Yrityksen myyntisaamisten kiertoaika (60,2 pv) on taas selvästi pidempi kuin toimialan mediaani (44,8 pv). Viimeisen tilikauden aikana yhtiön maksuvalmius on parantunut quick ration osalta, mutta heikentynyt myyntisaamisten kiertoaajan osalta. (QR 2024: 15,93, saamisten kiertonopeus 2024: 45,7 pv).



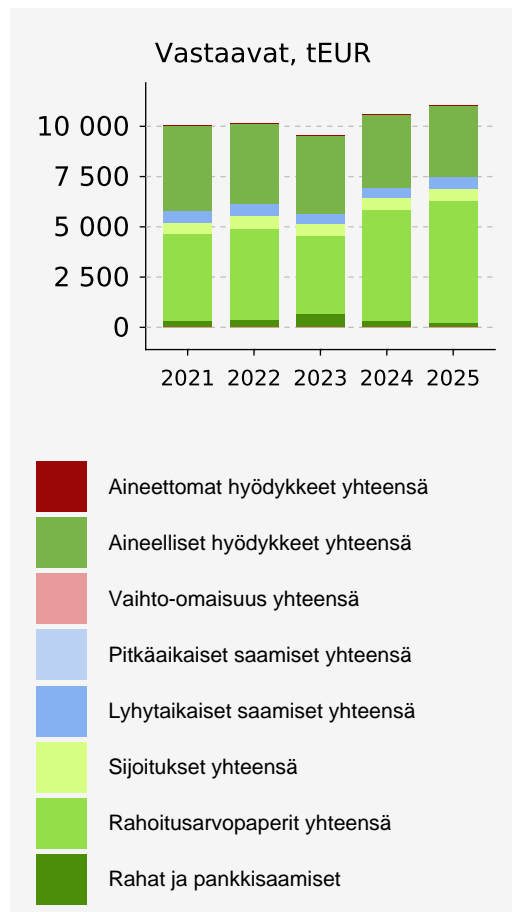
Yhteenveto

- Yrityksen vakavaraisuus ja maksuvalmius ovat erinomaisella tasolla, ja sen kannattavuus on hyvällä tasolla.
- Toimialan konkurssiriski on viimeisen kahden vuoden ajalta keskimäärin 0,684 % ja tämä on korkeampi kuin kaikkien yritysten keskimääräinen konkurssiriski (0,29 %). Yrityksen konkurssiriski (0,144 %) on matalampi kuin toimialalla keskimäärin.
- Yrityksen liikevaihto on laskenut viime vuonna (2024: 3608 kEUR, 2025: 3507 kEUR) ja sen EBIT-% on laskenut verrattuna edelliseen vuoteen (2024: 51,4 %, 2025: 47 %).

Edellä mainittujen tekijöiden ja muiden huomioon otettavien seikkojen perusteella yrityksen Pakkasvakka Oy konkurssiriski seuraavien kahden vuoden aikana on erittäin matala (0,144 %).

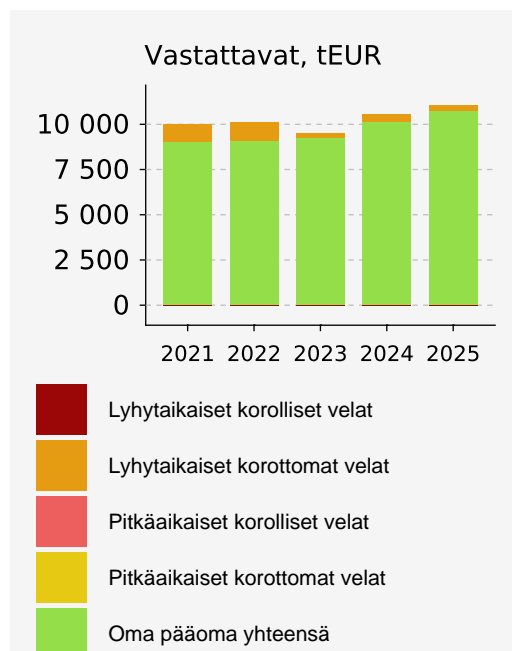
Taseen yleiskatsaus

Vastaavien yleiskatsaus (tEUR)



	2021	2022	2023	2024	2025
Aineettomat hyödykkeet yhteensä	6,0	5,0	4,0	4,0	3,0
<i>Aineettomat hyödykkeet %</i>	0,1%	0,0%	0,0%	0,0%	0,0%
Aineelliset hyödykkeet yhteensä	4252,0	4020,0	3894,0	3642,0	3555,0
<i>Aineelliset hyödykkeet %</i>	42,3%	39,6%	40,8%	34,4%	32,1%
Vaihto-omaisuus yhteensä	0,0	0,0	0,0	0,0	0,0
<i>Vaihto-omaisuus %</i>	0,0%	0,0%	0,0%	0,0%	0,0%
Pitkäaikaiset saamiset yhteensä	0,0	0,0	0,0	0,0	0,0
<i>Pitkäaikaiset saamiset %</i>	0,0%	0,0%	0,0%	0,0%	0,0%
Lyhytaikaiset saamiset yhteensä	604,0	589,0	454,0	489,0	604,0
<i>Lyhytaikaiset saamiset %</i>	6,0%	5,8%	4,8%	4,6%	5,5%
Sijoitukset yhteensä	534,0	604,0	611,0	612,0	613,0
<i>Sijoitukset %</i>	5,3%	6,0%	6,4%	5,8%	5,5%
Rahoitusarvopaperit yhteensä	4336,0	4539,0	3909,0	5520,0	6031,0
<i>Rahoitusarvopaperit %</i>	43,1%	44,7%	41,0%	52,2%	54,5%
Rahat ja pankkisaamiset	324,0	389,0	661,0	317,0	252,0
<i>Rahat ja pankkisaamiset %</i>	3,2%	3,8%	6,9%	3,0%	2,3%
Taseen loppusumma	10056,0	10146,0	9533,0	10584,0	11058,0

Vastattavien yleiskatsaus (tEUR)

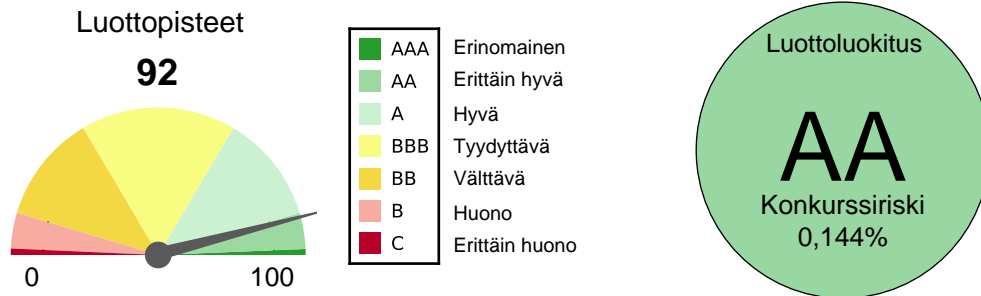


	2021	2022	2023	2024	2025
Oma pääoma yhteensä	9039,0	9100,0	9257,0	10160,0	10752,0
<i>Oma pääoma %</i>	89,9%	89,7%	97,1%	96,0%	97,2%
Pitkäaikainen vieras pääoma yhteensä	1,0	1,0	1,0	1,0	1,0
<i>Pitkäaikaiset velat %</i>	0,0%	0,0%	0,0%	0,0%	0,0%
Lyhytaikainen vieras pääoma yhteensä	981,0	1010,0	244,0	397,0	279,0
<i>Lyhytaikaiset velat %</i>	9,8%	10,0%	2,6%	3,8%	2,5%
Taseen loppusumma	10056,0	10144,0	9533,0	10586,0	11058,0

Sisällysluettelo

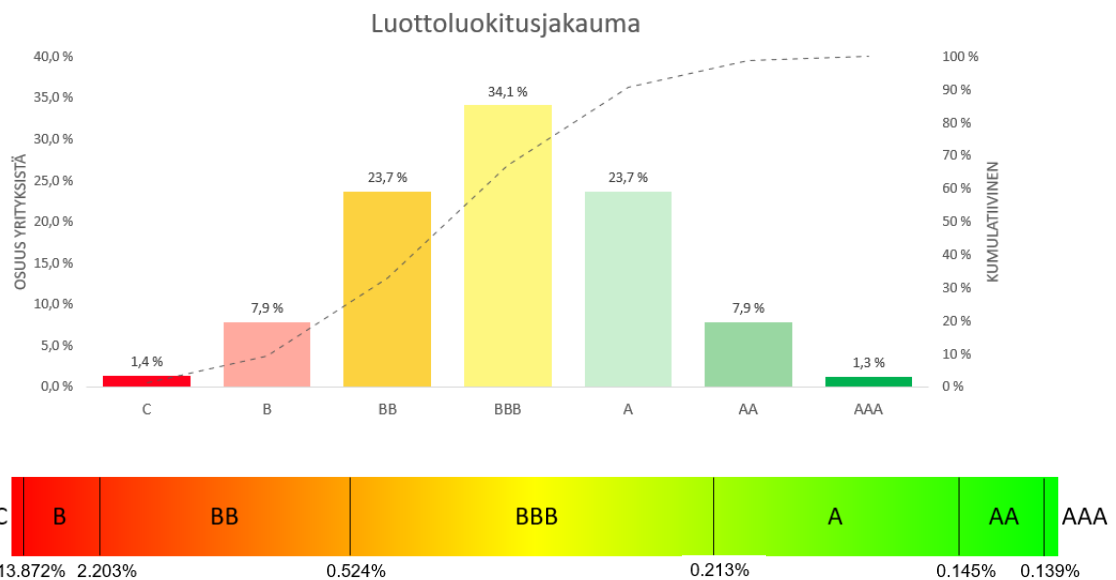
	Sivu
Luottokelpoisuuden yleiskatsaus	5
Luottoriskin visualisointi ja selitykset	6
Yrityksen yleiskatsaus ja luottohistoria	7
Taloudellinen yleiskatsaus	8
Tuloslaskelma	9
Tase - Vastaavat	10
Tase - Vastattavat	11
Tärkeimmät tunnusluvut	12
Toimialavertailu	13
Liite	15
Sanasto	16

Luottokelpoisuuden yleiskatsaus



Konkurssiriski (2v)*:	0,144%	Luottopisteet*:	92
Nykyinen luokitus (2025)*:	AA	Luottolimiitti (tEUR)*:	1212,80
Aiempi luokitus (2024):	AA	Liikevaihto (tEUR):	3507,0
Toimialan konkurssiriski:	0,684%	Nettotulos (tEUR):	1413,0
Toimialakoodi:	52.10 Varastointi		

* Lisätietoja esitetyistä arvoista, kuten konkurssiriskistä ja luottopisteistä, sekä niiden laskennasta, löytyy liitteestä (sivu 15).



Yrityksen luottoluokitus perustuu sen konkurssiriskisiin (lisätietoja yrityksen luottoriskin laskentatavasta on liitteessä). Yllä olevassa kuvassa on esitetty luottoluokitusten jakauma. Yritykset, joilla on pienin riski, saavat AAA-luokituksen, kun taas riskialttiimmat yritykset saavat huonoimman luokituksen "C".

Luokitus perustuu konkurssiriskisiin siten, että tietty osuus kaikista yrityksistä saa tietyn luokituksen. Yllä oleva kaavio havainnollistaa, miten luottoluokitukset jakautuvat, joten esimerkiksi 1,3 prosenttia yrityksistä (eli yritykset, jotka ovat 987. permillellä tai sen yläpuolella) saavat "AAA"-luokituksen ja yritykset, joiden konkurssiriski sijoittuu 334. ja 667. permillin välille, saavat "BBB"-luokituksen.

Luottoluokitus on yksinkertaisesti kyseisen yrityksen sijoitus suhteessa kaikkiin muihin yrityksiin. Luottoluokituksen asteikko on 0-100, jossa 100 tarkoittaa yritystä, joka menee vähiten todennäköisesti konkurssiin, ja 0 yritystä, joka menee todennäköisimmin konkurssiin.

Valuatum Oy ei ota vastuuta raportissa esitetyn luottorajan tai muiden lukujen paikkansapitävyydestä. Luottolimiittiä tulee käyttää ainoastaan viitteellisenä arviona. Luottopäätökset tulisi perustaa perusteelliseen analyysiin yrityksen luottokelpoisuudesta.

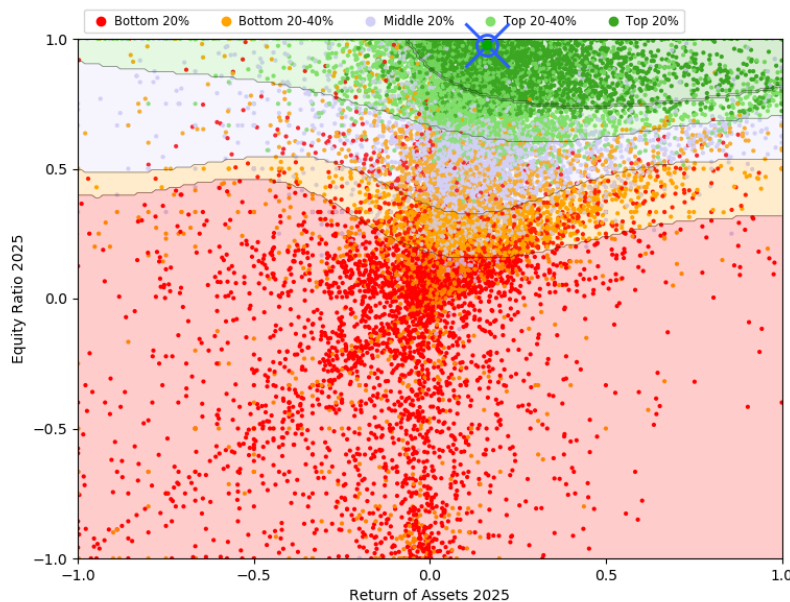
Luottoriskin visualisointi ja selitykset

Konkurssiriskianalyysi

Pakkasvakka Oy saa luottoluokituksen AA ja se kuuluu konkurssiriskiltään parhaaseen 20 % yrityksistä. Tämä on tyypillinen luottoriskiluokitus yrityksille, joilla on samantasoinen kannattavuus ja vakavaraisuus. Alla on tarkempi selitys yrityksestä ja sen luottoriskistä.

Kuten alla olevasta graafista käy ilmi, Pakkasvakka Oy on saavuttanut hyvän kannattavuuden sekä erinomaisen vakavaraisuuden. Esimerkiksi vuonna 2025, yrityksen ROA-% oli 16,33 % ja sillä oli korkea omavaraisuusaste (97,5 %). Vuonna 2025 liikevaihto oli 3507 kEUR, mikä heijastaa -2,8% laskua edellisvuoteen verrattuna. Lisäksi, erinomainen quick ratio -luku 24,68 vuoden 2025 lopussa osoittaa, että yrityksellä on likvidejä varoja selvitäkseen lähiajan velvoitteista.

Yritys toimii toimialalla, jolla on keskimääräistä korkeampi luottoriski. Näiden ja muiden tekijöiden perusteella luottoriskimallimme on arvioinut, että yhtiön konkurssiriski on erittäin matala 0,144 %, mikä vastaa luottopisteytystä 91,9 (Erinomainen).



Yrityksen tiedot

ROA-%:	16,3%
Omavaraisuusaste:	97,5%
Konkurssiriski:	0,144%
Luottoluokitus:	AA
Luottopisteet:	92
Luokka:	Top 20%

Kuvaselite

Yllä oleva kuva esittää otoksen suomalaisista yrityksistä, joissa jokainen valittu yritys on merkitty pienellä värillisellä pisteellä. Kuva havainnollistaa yritysten luottoriskiluokituksen jakautumista suhteessa kannattavuuteen ja vakavaraisuuteen, mitattuna vastaavasti ROA:lla (kokonaispääoman tuotto) ja omavaraisuusasteella. Värit osoittavat tietyn luottoriskitason. Esimerkiksi yritykset, joilla on korkein luottoriski, on merkitty punaisella pisteellä, kun taas yritykset, joilla on alhaisin luottoriski, on merkitty tummanvihreällä pisteellä.

Kyseinen yritys on korostettu sinisellä ympyrällä sen taloudellisen aseman havainnollistamiseksi kannattavuuden ja vakavaraisuuden suhteen. Yrityksen luottoriski voi poiketa merkittävästi muista saman alueen yrityksistä graafissa. Kuvan yllä oleva teksti tarjoaa yksityiskohtaisen selityksen mahdollisille poikkeamille ja niiden taustalla oleville syyille parhaan mahdollisen tiedon mukaan. Vaihtoehtoisesti teksti voi myös osoittaa, että yritys luokitellaan "tyypilliseksi" tapaukseksi, mikä tarkoittaa, että sen luottoriski on linjassa muiden samanlaisen taloudellisen aseman omaavien yritysten kanssa.

Yrityksen yleiskatsaus ja luottohistoria

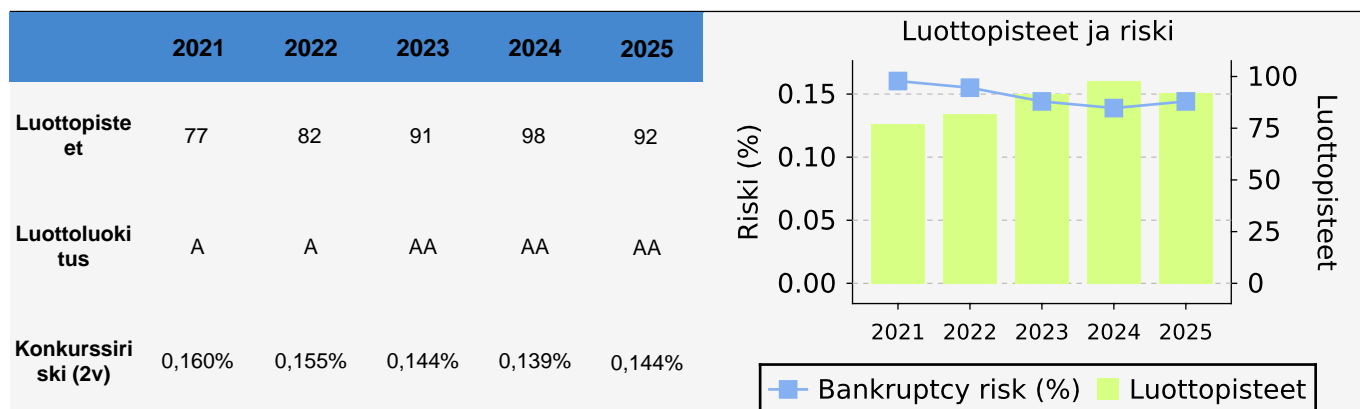
Yrityksen yleiskatsaus

Postal code & city:	27800 Säkyä
Osoite:	Vetikontie 30
Verkkosivu:	www.pakkasvakka.fi
Y-tunnus:	0609584-8
Perustettu:	01.08.1987
Toimialakoodi:	52.10 Varastointi
Henkilöstö:	10

Luottoanalyysi

Omavaraisuusaste (%)	97,5%	Konkurssiriski (2v)	0,144%
Korolliset velat (tEUR)	0,0	Luottoluokitus	AA
ROA-%	16,3%	Luottopisteet*	92
Liikevaihdon kasvu	-2,8%	Toimialan konkurssiriski	0,68%

Luottohistoria



*Luottopisteet viittaavat yrityksen riskiin suhteessa muihin yrityksiin. Arvo vaihtelee 0:sta 100:aan, ja mitä korkeampi pistemäärä, sitä alhaisempi riski. Esimerkiksi luottopistemäärä 78 tarkoittaa, että kyseisellä yrityksellä on pienempi riski kuin 78 %:lla kaikista yrityksistä. Luottopisteet näytetään luokituksen lisäksi, sillä jotkut luokituskategoriat voivat kattaa laajan alueen luottopisteitä.

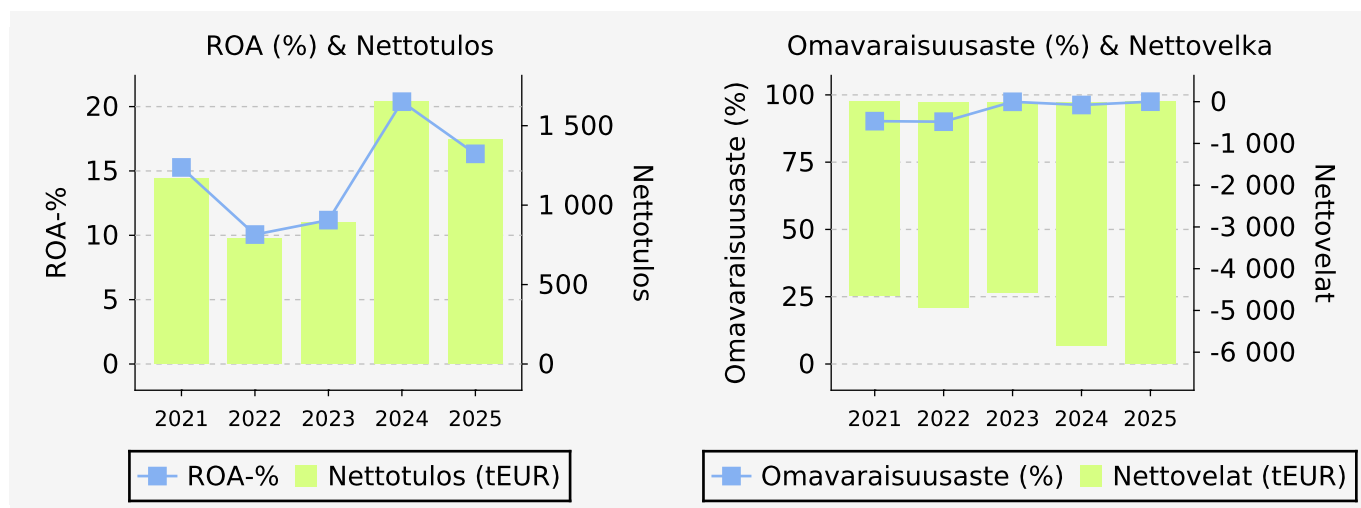
Taloudellinen yleiskatsaus

Taloudellinen yleiskatsaus

	2021	2022	2023	2024	2025	2026e*	2027e	2028e
Liikevaihto	3184,0	3322,0	3264,0	3608,0	3507,0	3507,0	3507,0	3507,0
Liikevaihdon kasvu	3,8%	4,3%	-1,7%	10,5%	-2,8%	0,0%	0,0%	0,0%
EBITDA	1632,0	1289,0	1384,0	2114,0	1915,0	0,0	0,0	0,0
EBIT	1311,0	987,0	1096,0	1856,0	1650,0	0,0	0,0	0,0
Voitto ennen veroja	1454,0	1006,0	1092,0	2044,0	1758,0	0,0	0,0	0,0
Nettotulos	1169,0	791,0	891,0	1651,0	1413,0	0,0	0,0	0,0
Nettovelat	-4660,0	-4928,0	-4570,0	-5837,0	-6283,0	-9240,0	-9240,0	-9240,0
Taseen loppusumma	10056,0	10146,0	9533,0	10584,0	11058,0	10735,0	10735,0	10735,0

AVAINLUKUJA

	2021	2022	2023	2024	2025	2026e	2027e	2028e
Omavaraisuusaste (%)	90,2%	90,0%	97,4%	96,2%	97,5%	100,0%	100,0%	100,0%
Suhteellinen velkaantuneisuus (%)	30,8%	30,8%	30,8%	30,8%	30,8%	30,8%	30,8%	30,8%
Suht. nettovelkaantuneisuus (%)	-115,5%	-117,9%	-132,5%	-150,8%	-171,2%	-283,1%	-283,1%	-283,1%
Nettovelk.aste (%)	-51,6%	-54,2%	-49,4%	-57,5%	-58,4%	-100,0%	-100,0%	-100,0%
ROA-%	15,3%	10,1%	11,2%	20,4%	16,3%	0,0%	0,0%	0,0%
Nettokorot (tEUR)	131,0	163,0	4,0	114,0	79,0	0,0	0,0	0,0
Rahoituskulut (%)	0,0%	0,0%	0,0%	0,0%	0,0%	0,0%	0,0%	0,0%
Quick ratio	5,4	5,5	20,6	15,9	24,7	0,0	0,0	0,0
Current ratio	5,4	5,5	20,6	15,9	24,7	0,0	0,0	0,0
Käteinen ym. (tEUR)	4660,0	4928,0	4570,0	5837,0	6283,0	0,0	0,0	0,0



*Sinisellä taustalla olevat arvot ovat ennusteita ja niitä voi muuttaa järjestelmän "Muuta ennusteita"-tilassa.

Tilinpäätös

Tuloslaskelma (tEUR)

	2021	2022	2023	2024	2025	2026e	2027e	2028e
Liikevaihto	3184,0	3322,0	3264,0	3608,0	3507,0	3507,0	3507,0	3507,0
Liiketoiminnan muut tuotot	1,0	1,0	1,0	2,0	1,0	0,0	0,0	0,0
Ostot tilikauden aikana	-725,0	-1075,0	-898,0	-577,0	-615,0	0,0	0,0	0,0
Ulkoiset palvelut	-6,0	-8,0	-17,0	-13,0	-12,0	0,0	0,0	0,0
Bruttotulos	2455,0	2241,0	2350,0	3020,0	2881,0	0,0	0,0	0,0
Palkat ja palkkiot	-437,0	-474,0	-502,0	-510,0	-522,0	0,0	0,0	0,0
Henkilöstösivukulut	-93,0	-104,0	-111,0	-110,0	-114,0	0,0	0,0	0,0
Liiketoiminnan muut kulut	-292,0	-373,0	-354,0	-285,0	-330,0	0,0	0,0	0,0
Poistot	-321,0	-302,0	-288,0	-258,0	-265,0	0,0	0,0	0,0
EBIT	1311,0	987,0	1096,0	1856,0	1650,0	0,0	0,0	0,0
Muut rahoitustuotot	0,0	0,0	2,0	1,0	0,0	0,0	0,0	0,0
Korkotuotot	141,0	173,0	12,0	120,0	87,0	0,0	0,0	0,0
Muut rahoituskulut	0,0	0,0	0,0	0,0	-1,0	0,0	0,0	0,0
Korkokulut	-10,0	-10,0	-8,0	-6,0	-8,0	0,0	0,0	0,0
Osinkotuotot (Tuotot muista pys.vas.sij)	18,0	22,0	33,0	34,0	28,0	0,0	0,0	0,0
Arvon alentumiset (pys.vast.sijoituksista)	-6,0	-166,0	-43,0	39,0	2,0	0,0	0,0	0,0
Tulos ennen satunnaiseriä	1454,0	1006,0	1092,0	2044,0	1758,0	0,0	0,0	0,0
Voitto ennen veroja	1454,0	1006,0	1092,0	2044,0	1758,0	0,0	0,0	0,0
Tilikauden verot	-288,0	-217,0	-203,0	-395,0	-347,0	0,0	0,0	0,0
Nettotulos	1169,0	791,0	891,0	1651,0	1413,0	0,0	0,0	0,0

Tilinpäätös

Tase - Vastaavat (tEUR)

	2021	2022	2023	2024	2025	2026e	2027e	2028e
Aineettomat hyödykkeet yhteensä	6,0	5,0	4,0	4,0	3,0	0,0	0,0	0,0
Maa- ja vesialueet	852,0	852,0	852,0	852,0	852,0	0,0	0,0	0,0
Rakennukset ja rakennelmat	3060,0	2846,0	2754,0	2561,0	2439,0	0,0	0,0	0,0
Koneet ja kalusto	226,0	222,0	201,0	156,0	204,0	0,0	0,0	0,0
Muut aineelliset hyödykkeet	114,0	100,0	87,0	73,0	60,0	0,0	0,0	0,0
Aineelliset hyödykkeet yhteensä	4252,0	4020,0	3894,0	3642,0	3555,0	0,0	0,0	0,0
Muut osakkeet ja osuudet	467,0	537,0	544,0	545,0	546,0	0,0	0,0	0,0
Muut saamiset	67,0	67,0	67,0	67,0	67,0	0,0	0,0	0,0
Sijoitukset yhteensä	534,0	604,0	611,0	612,0	613,0	0,0	0,0	0,0
Pitkäaikaiset saamiset yhteensä	0,0	0,0	0,0	0,0	0,0	0,0	0,0	0,0
Vaihto-omaisuus yhteensä	0,0	0,0	0,0	0,0	0,0	0,0	0,0	0,0
Lyhytaikaiset myyntisaamiset	593,0	467,0	419,0	452,0	578,0	0,0	0,0	0,0
Lyhytaikaiset muut saamiset	0,0	109,0	20,0	0,0	0,0	0,0	0,0	0,0
Lyhytaikaiset siirtosaamiset	11,0	13,0	15,0	37,0	26,0	0,0	0,0	0,0
Lyhytaikaiset saamiset yhteensä	604,0	589,0	454,0	489,0	604,0	0,0	0,0	0,0
Muut arvopaperit	4336,0	4539,0	3909,0	5520,0	6031,0	0,0	0,0	0,0
Rahoitusarvopaperit yhteensä	4336,0	4539,0	3909,0	5520,0	6031,0	0,0	0,0	0,0
Rahat ja pankkisaamiset	324,0	389,0	661,0	317,0	252,0	0,0	0,0	0,0
Likvidit varat (generoitu)	0,0	0,0	0,0	0,0	0,0	10735,	10735,	10735,
Rahavarat yhteensä	4660,0	4928,0	4570,0	5837,0	6283,0	10735,	10735,	10735,
Taseen loppusumma	10056,	10146,	9533,0	10584,	11058,	10735,	10735,	10735,

Tilinpäätös

Tase - Vastattavat (tEUR)

	2021	2022	2023	2024	2025	2026e	2027e	2028e
Osakepääoma	17,0	17,0	17,0	17,0	17,0	0,0	0,0	0,0
Edellisten tilikausien tulos	7853,0	8292,0	8349,0	8492,0	9322,0	10735,	10735,	10735,
Tilikauden tulos	1169,0	791,0	891,0	1651,0	1413,0	0,0	0,0	0,0
Oma pääoma yhteensä	9039,0	9100,0	9257,0	10160,	10752,	10735,	10735,	10735,
Lainat rahoituslaitoksilta	0,0	0,0	0,0	0,0	0,0	0,0	0,0	0,0
Saadut ennakot	1,0	1,0	1,0	1,0	1,0	0,0	0,0	0,0
Pitkäaikainen vieras pääoma yhteensä	1,0	1,0	1,0	1,0	1,0	0,0	0,0	0,0
Ostovelat (Lyhytaikaiset)	178,0	280,0	124,0	131,0	113,0	0,0	0,0	0,0
Muut lyhytaikaiset velat	695,0	678,0	74,0	55,0	105,0	0,0	0,0	0,0
Siirtovelat	108,0	52,0	46,0	211,0	61,0	0,0	0,0	0,0
Lyhytaikainen vieras pääoma yhteensä	981,0	1010,0	244,0	397,0	279,0	0,0	0,0	0,0
Taseen loppusumma	10056,	10144,	9533,0	10586,	11058,	10735,	10735,	10735,

Tärkeimmät tunnusluvut

Kannattavuus	2021	2022	2023	2024	2025	2026e	2027e	2028e
Bruttotulos - %	77,1%	67,5%	72,0%	83,7%	82,1%	0,0%	0,0%	0,0%
EBITDA - %	51,3%	38,8%	42,4%	58,6%	54,6%	0,0%	0,0%	0,0%
EBIT - %	41,2%	29,7%	33,6%	51,4%	47,0%	0,0%	0,0%	0,0%
Nettotulos-%	36,7%	23,8%	27,3%	45,8%	40,3%	0,0%	0,0%	0,0%
Voitto ennen poistoja & kertaer. (%)	46,8%	32,9%	36,1%	52,9%	47,8%	0,0%	0,0%	0,0%
Voitto ennen veroja & kertaeriä (%)	45,7%	30,3%	33,5%	56,7%	50,1%	0,0%	0,0%	0,0%
ROA-%	15,3%	10,1%	11,2%	20,4%	16,3%	0,0%	0,0%	0,0%
ROI - %	16,6%	11,2%	11,9%	21,1%	16,9%	0,0%	0,0%	0,0%
ROE - %	13,3%	8,7%	9,7%	17,0%	13,5%	0,0%	0,0%	0,0%
VPO:n tuotto (Nettotulos / Korolliset velat)	0,0%	0,0%	0,0%	0,0%	0,0%	0,0%	0,0%	0,0%

Vakavaraisuus	2021	2022	2023	2024	2025	2026e	2027e	2028e
Omavaraisuusaste (%)	90,2%	90,0%	97,4%	96,2%	97,5%	100,0%	100,0%	100,0%
Suhteellinen velkaantuneisuus (%)	30,8%	30,4%	7,5%	11,0%	8,0%	0,0%	0,0%	0,0%
Suht. nettovelkaantuneisuus (%)	-115,5	-117,9	-132,5	-150,8	-171,2	-283,1	-283,1	-283,1
Nettovelk.aste (%)	-51,6%	-54,2%	-49,4%	-57,5%	-58,4%	-100,0	-100,0	-100,0
Nettokorot (tEUR)	131,0	163,0	4,0	114,0	79,0	0,0	0,0	0,0
Rahoituskulut (%)	0,0%	0,0%	0,0%	0,0%	0,0%	0,0%	0,0%	0,0%
Korolliset velat / Käyttökate	0,0	0,0	0,0	0,0	0,0	0,0	0,0	0,0
Kattavuusaste (Vastaav. - Aineet.)/Lyh.aik. kor.	0,0	0,0	0,0	0,0	0,0	0,0	0,0	0,0

Maksuvalmius	2021	2022	2023	2024	2025	2026e	2027e	2028e
Quick ratio	5,4	5,5	20,6	15,9	24,7	0,0	0,0	0,0
Current ratio	5,4	5,5	20,6	15,9	24,7	0,0	0,0	0,0
Käteinen ym. (tEUR)	4660,0	4928,0	4570,0	5837,0	6283,0	0,0	0,0	0,0
Cash ratio	46,3%	48,6%	47,9%	55,1%	56,8%	0,0%	0,0%	0,0%
EBITDA / Rahoituskulut	163,2	128,9	173,0	352,3	212,8	0,0	0,0	0,0

Pääoman tehokkuus	2021	2022	2023	2024	2025	2026e	2027e	2028e
Myyntisaamisten kiertoaika (pvä)	68,0	51,3	46,9	45,7	60,2	0,0	0,0	0,0
Ostovelkojen kiertoaika (pvä)	88,9	94,4	49,5	81,0	65,8	0,0	0,0	0,0
Vaiht. vastaavat / Liikevaihto (%)	165,3%	166,1%	153,9%	175,3%	196,4%	283,1%	283,1%	283,1%
Käyttöpääoma (tEUR)	-53,0	-32,0	871,0	409,0	577,0	9240,0	9240,0	9240,0
Käyttöpääoma (%)	-1,7%	-1,0%	26,7%	11,3%	16,5%	283,1%	283,1%	283,1%

Kiertoajat	2021	2022	2023	2024	2025	2026e	2027e	2028e
Omaisuuksien kiertonopeus	0,4	0,4	0,4	0,4	0,3	0,3	0,3	0,3

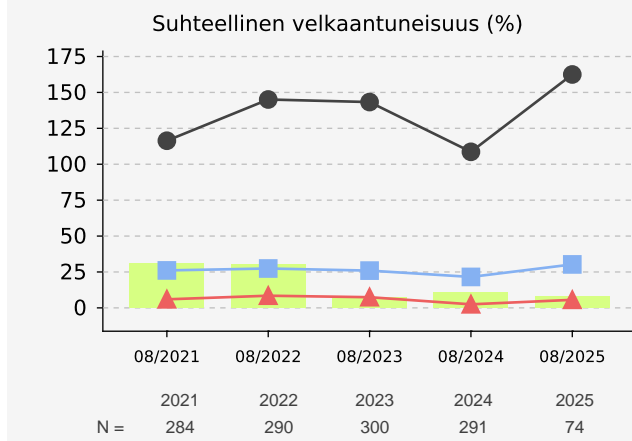
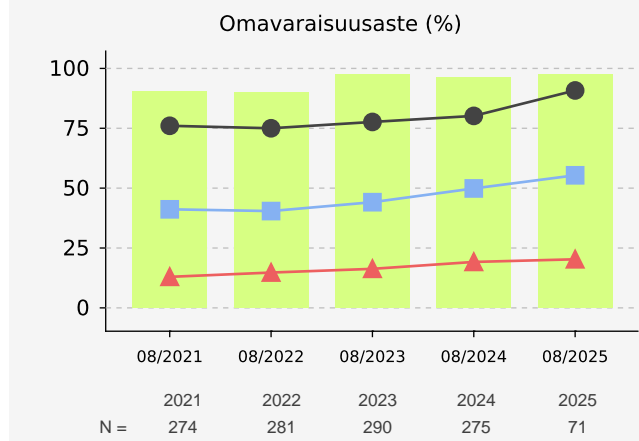
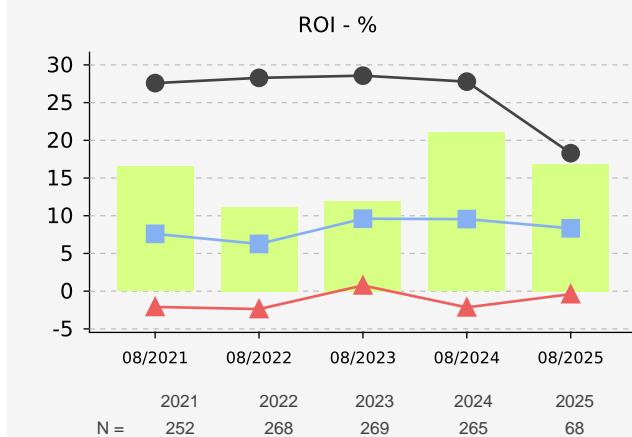
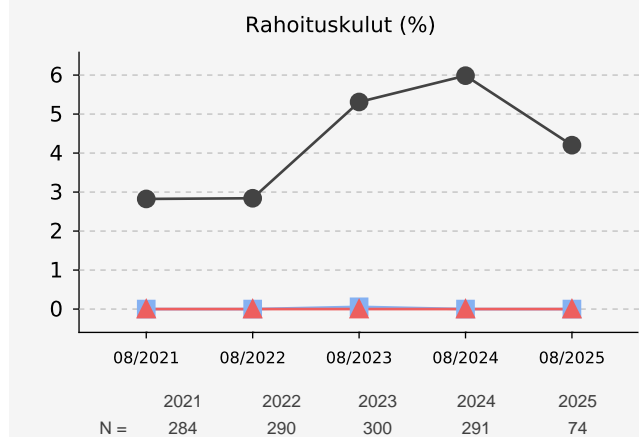
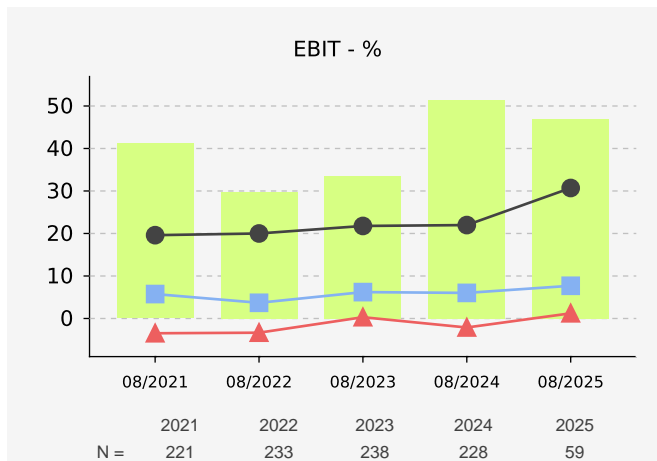
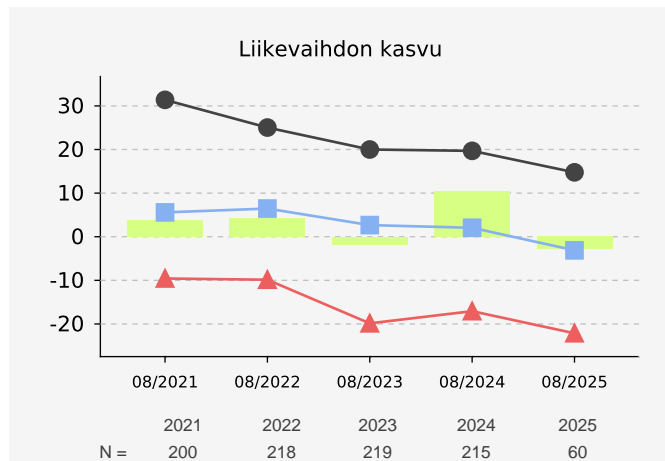
Toimialavertailu

Pakkasvakka Oy

52.10 Varastointi

Vertailuryhmä

52.10 Varastointi



N = vertailuryhmän koko vuosittain

kk/vvvv = tilinpäätösajankohta, vvvv = vertailuvuosi

■ Yritys

● Yläkvartiili

■ Mediaani

▲ Alakvartiili

Luku, jonka yläpuolella on 25 % havainnoista (suurempia)

Havaintojoukon keskimääräinen arvo tai kahden keskimääräisen arvon keskiarvo, ts. 50%

Luku, jonka alapuolella on 25% havainnoista (pienempiä)

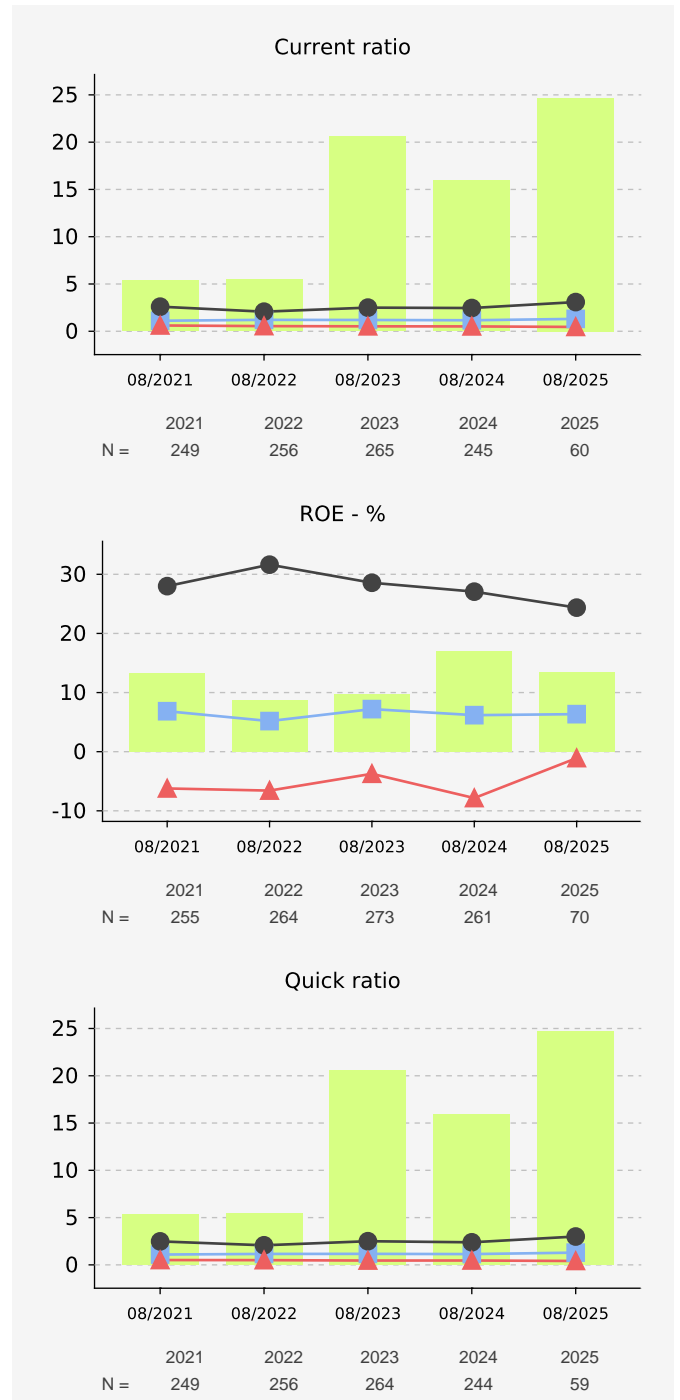
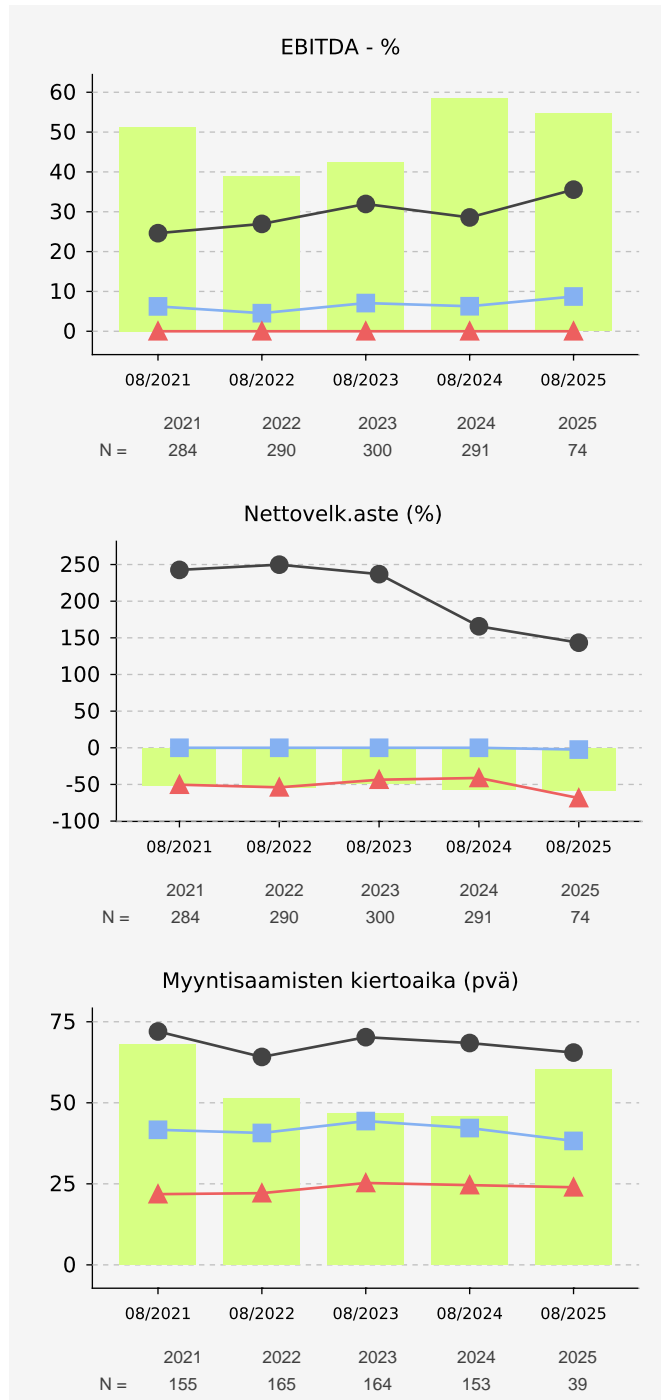
Toimialavertailu

Pakkasvakka Oy

52.10 Varastointi

Vertailuryhmä

52.10 Varastointi



N = vertailuryhmän koko vuosittain

kk/vvvv = tilinpäätösajankohta, vvvv = vertailuvuosi

■ Yritys

● Yläkvartiili

■ Mediaani

▲ Alakvartiili

Luku, jonka yläpuolella on 25 % havainnoista (suurempia)

Havaintojoukon keskimääräinen arvo tai kahden keskimääräisen arvon keskiarvo, ts. 50%

Luku, jonka alapuolella on 25% havainnoista (pienempiä)

Luottoluokitus, -pisteet ja -limitti

Liite

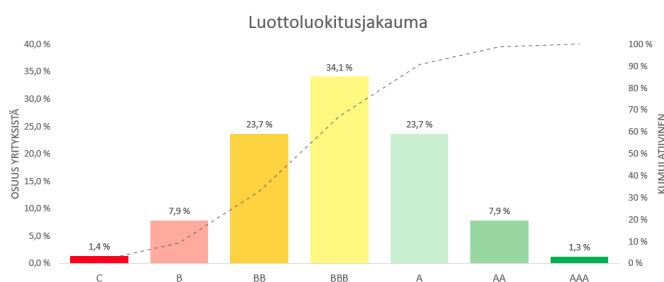
Luottoluokitus

Luottoluokitus on tapa luokitella yrityksiä suurempiin ryhmiin, mikä helpottaa tietyn yrityksen nopeaa vertailua muihin järjestelmässämme oleviin yrityksiin.

Järjestelmässämme luottoluokitus perustuu yrityksen konkurssiriskiin. Yritykset, joiden riski on suurempi, saavat matalamman luottoluokituksen, kun taas matalan riskin yritykset saavat korkeamman luokituksen.

Käytämme standardia seitsemää luokituskategoriaa, jotka vaihtelevat AAA:sta C:hen, missä AAA on kategoria, johon kuuluvat yritykset, joiden konkurssiriski on pienin, ja C on kategoria, johon kuuluvat yritykset, joiden konkurssiriski on suurin. Kukin luokitusluokka koostuu tietyistä kiinteistä osuuksista kaikista järjestelmässä olevista yrityksistä. Yritysten jakautuminen eri luokituksiin on esitetty alla olevassa kaaviossa. Lisätietoja konkurssiriskilaskennastamme, ks. osio "Konkurssiriski".

Luottoriskijakauma



Luottopisteet

Luottopisteet viittaavat yrityksen riskiin suhteessa muihin yrityksiin. Arvo vaihtelee 0:sta 100:aan, ja mitä korkeampi pistemäärä, sitä alhaisempi riski. Esimerkiksi luottopistemäärä 78 tarkoittaa, että kyseisellä yrityksellä on pienempi riski kuin 78 %:lla kaikista yrityksistä. Luottopisteet näytetään luokituksen lisäksi, sillä jotkut luokituskategoriat voivat kattaa laajan

Luottolimitti

Raportissa esitetty luottolimitti on alustava arvio, joka määräytyy yrityskohtaisen enimmäisrajan ja siihen liittyvän konkurssiriskin perusteella. Enimmäisrajan laskennassa otetaan huomioon useita tekijöitä, kuten yrityksen oma pääoma ja käytettävissä olevat käteisvarat. Tämä alkuperäinen enimmäisraja säädetään sen jälkeen yrityksen konkurssiriskin mukaan, jotta saadaan lopullinen luottolimitti.

Huomioithan, että tarjoamamme luottolimitti on arvio, joka perustuu rajoitettuun muuttujajoukkoon ja konkurssiriskin arviointiin. Suosittelemme tekemään kattavan arvioinnin yrityksen taloudellisesta tilanteesta ennen lainasumman päättämistä.

Konkurssiriski

Konkurssiriski perustuu todennäköisyyteen, että yritys hakeutuu konkurssiin seuraavan 24 kuukauden aikana. Nykyinen menetelmämme todennäköisyyden laskentaan hyödyntää XGBoost-koneoppimismallia, joka ottaa huomioon noin 30 muuttujaa riskiarvion laskennassa.

Tutkimuksissamme XGBoost on toistuvasti suoriutunut muista vaihtoehtoja paremmin. Myös akateemiset tutkimukset ovat osoittaneet, että koneoppimismallit suoriutuvat paremmin verrattuna perinteisiin logistiseen regressioon perustuviin malleihin. Voit lukea lisää mallistamme seuraavalta sivulta:

<https://www.valuatum.com/credit-risk/bankruptcy-risk/>

Sanasto

Liite

Aineelliset hyödykkeet	Aineelliset hyödykkeet ovat nimensä mukaisesti aineellisia vastaavien omaisuuseriä, kuten koneita. Vrt. aineettomat hyödykkeet.
Aineettomat hyödykkeet	Aineettomat hyödykkeet ovat vastaavien eriä, jotka eivät ole fyysisesti olemassa mutta silti arvokkaita yritykselle. Esim. liikearvo tai brändiarvo.
Arvostuskerroinanalyysi	Tunnuslukujen avulla määritetään yrityksen tunnusluvun ja toimialan keskiarvon välille yhteys. Näin saadaan arvio yrityksen arvosta.
Diskontattu kassavirtalaskelma	Arvonmäärittäysmalli, jossa tulevaisuuden kassavirrat diskontataan nykyhetkeen ja näin saadaan yrityksen arvo.
EBIT	Earnings before Interest and Tax, liiketulos. Katso liikevoitto.
Enterprise value (EV)	Oman pääoman markkina-arvo + vieras pääoma - rahavarat
EV/EBITDA	Tunnusluku, jossa yrityksen arvoa suhteutetaan käyttökatteeseen. Kertoo, kuinka monta vuotta yrityksellä kuluisi tehdä velattoman arvonsa verran käyttökateetta.
Kassavarojen suhde	Suhdeluku käteisvarojen ja käteisvaroihin rinnastettavien varojen sekä lyhytaikaisten velkojen välillä.
Keskipitkä aikaväli	Kolmesta viiteen vuoden mittainen ajanjakso.
Kirjanpidollinen	Erä, jolla ei ole vaikutusta yrityksen kassaan, mutta joka vaikuttaa yrityksen tuloslaskelmaan ja taseeseen.
Konkurssiriski	Todennäköisyys, että yritys menee konkurssiin. Lasketaan tilastollisten mallien avulla.
Korkojen kattavuusaste	Suhdeluku EBIT:n ja korkokulujen välillä. Mittaa, kuinka helposti yritys pystyy maksamaan korkoja erääntyvistä veloistaan.
Korkotulo	Yrityksen antamista lainoista/saatavista saama korvaus.
Korollinen nettovelka	Yrityksen korolliset velat yhteensä vähennettynä rahoilla ja muilla nopeasti likvidoitavilla erillä.
Korollinen velka	Velka, josta yritys joutuu maksamaan korkoa. Esim. pankkilaina.
Koroton velka	Velka, josta yritys ei joudu maksamaan korkoa. Esim. ostovelat.
Käyttökate	Käyttökate kertoo liiketoiminnan tuloksen ennen poistoja ja rahoituseriä. Liikevaihto vähennettynä muuttuvilla ja kiinteillä kuluilla.
Käyttöpääoma	Käyttöpääoma on yrityksen pääoman osa, joka tarvitaan päivittäisen toiminnan ylläpitämiseen.
Liikevaihto	Liikevaihto on yrityksen kirjanpidossa myyntitulojen rahamääräinen summa, josta on vähennetty arvonlisävero.
Liikevoitto	Liikevoitto on kirjanpidollinen termi, joka saadaan vähentämällä liikevaihdosta muuttuvat ja kiinteät kulut sekä poistot.
Likviditeetti	Maksuvalmius, maksukyky tai kuinka helposti omaisuuserä on muutettavissa rahaksi.
Luottokelpoisuus	Arvio yrityksen luottoriskistä, joka perustuu erilaisiin riskimittareihin ja -toimintoihin.
Luottolimiitti	Suosittelun enimmäisluottoraja yritykselle sen luottoriskiprofiilin perusteella.
Luottoluokitus	Arvio yrityksen luottoriskistä. Yleensä kirjainarvosana-asteikolla, esim. A tai B.
Luottoriski	Riski siitä, että yritys ei pysty täyttämään taloudellisia velvoitteitaan, mikä johtaa maksuhäiriöihin.
Lyhyt aikaväli	Alle vuoden ajanjakso.

Sanasto

Liite

Lyhytaikaiset saatavat	Saatavat, jotka erääntyvät maksettavaksi alle 12kk kuluessa.
Markkinaosuus	Markkinaosuus kertoo, kuinka suuri osuus kyseisen markkinan kokonaisu-myynnistä (esim. euro- tai kappalemääräinen) yrityksellä on.
Myyntisaamisten kiertoaika	Myyntisaamisten kiertoaika kertoo, kuinka monta päivää yrityksen liikevaihto on keskimäärin saamisina ennen kuin maksu saadaan kassaan.
Nettoinvestoinnit	Yrityksen tekemien todellista kapasiteettia kasvattavien investointien määrä. Bruttoinvestoinnit vähennettynä poistoilla.
Nettotulos	Kirjanpidollinen lopullinen tulos kaikkien kulujen jälkeen. Kertoo, mitä osakkeenomistajille jää liikevaihdosta jäljelle.
Nettovelkaantumisaste	Kuvaa yrityksen velkaantuneisuutta. Korollisen nettovelan ja oman pääoman suhde.
Oma pääoma	Oma pääoma koostuu yritykseen sijoitetuista varoista (esim. osakesijoitukset) ja tulorahoituksesta.
Oman pääoman tasearvo	Taseeseen kirjattu oman pääoman arvo, joka koostuu sijoitetusta omasta pääomasta sekä kertyneistä voittovaroista.
Oman pääoman tuotto	Kuvaa, millaista tuottoa yritykseen sijoittanut saa omalle pääomalleen. Nettotulos jaettuna oman pääoman määrällä.
Omavaraisuusaste	Mittaa yrityksen vakavaraisuutta. Oman pääoman suhde koko taseen arvoon.
Ostovelkojen kiertoaika	Kertoo, kuinka monta päivää yrityksellä keskimäärin kestää ottamansa ostovelan takaisin maksamisessa.
Pitkäaikaiset saatavat	Saatavat, jotka erääntyvät maksettavaksi yli 12kk kuluttua.
Pääoman keskimääräinen kustannus	Taseosuuksilla painotettu keskiarvo oman pääoman ja vieraan pääoman kustannuksista (WACC).
Pörssilistattu	Yritys, jonka osakkeilla käydään kauppaa pörssissä.
Quick ratio	Mittaa yrityksen kykyä selviytyä lyhytaikaisista veloista nopeasti rahaksi muutettavilla omaisuuserillä. Rahoitusomaisuus/lyhytaikainen vieras pääoma. Ks. myös Current ratio.
Rahoituskulut	Yrityksen rahoituksesta aiheutuvat kulut, mm. korkokulut ja lainoihin liittyvät muut kulut.
Rahoitusomaisuus	Yrityksen normaaliin toimintaan liittyvien juoksevien menojen rahoittamiseen tarvittava omaisuus.
Riskitön korko	Korko, jonka sijoittaja voi saada lähes täysin riskittä. Esim. valtion obligaation voi ajatella tarjoavan riskitöntä korkoa.
ROA	Return on Assets, katso Sijoitetun pääoman tuotto.
ROE	Return on Equity, katso Oman pääoman tuotto.
ROI	Katso Sijoitetun pääoman tuotto
Sijoitetun pääoman tuotto	Kuinka suurta tuottoa yritykseen sijoitetulle pääomalle (sekä oma että vieras) on saatu. Nettotulos jaettuna taseen loppusummalla.
Suhteellinen velkaantuneisuus	Mittaa yrityksen velkojen suhdetta toiminnan laajuuteen. Velat/liikevaihto.
Tase	Tase mittaa yrityksen omaisuuden sekä oman pääoman ja velkojen arvoa tilinpäätöshetkellä.
Tilikausi	Tilikausi on se ajanjakso, jonka ajalta yrityksen tilinpäätös tehdään. Yleensä kalenterivuosi (12kk alkaen tammikuusta ja päättyen joulukuuhun), mutta myös muita mahdollisuuksia.
Toimiala	Samanlaista liiketoimintaa harjoittavien yritysten luokittelu. Usein jaottelu ja toimialojen rajat ovat käytännön tasolla hyvin epämääräisiä.

Sanasto

Liite

Tulorahoitus	Yrityksen juoksevasta toiminnasta saadut tulot, joita ei jaeta pois yrityksestä.
Tuloslaskelma	Kirjanpidollinen kuvaus yrityksen tuloista ja menoista tilikauden aikana.
Tunnusluku	Tilinpäätösanalyysissä käytetään hyväksi tunnuslukuja yrityksen tilan arviointia helpottamaan.
Vaihto-omaisuus	Vaihto-omaisuus on sellaisenaan tai jalostettuina luovutettavaksi tarkoitettut hyödykkeet, ts. valmiit ja keskeneräiset tuotteet sekä niiden valmistukseen käytettävät raaka-aineet.
Vaihtuvat vastaavat	Vastaavaa-puolen erä, jonka tarkoitus on olla yrityksen käytössä vain yhden tilikauden. Esim. vaihto-omaisuus.
Varaston kiertonopeus	Suhdeluku myytyjen tuotteiden hankintamenon ja keskimääräisen varaston välillä. Mittaa, kuinka monta kertaa yritys on myynyt ja korvannut varastonsa tilikauden aikana.
Varojen kiertonopeus	Suhdeluku yrityksen nettomyynnin ja keskimääräisen taseen loppusumman välillä.
Vastaavaa	Taseen puoli, joka kertoo yrityksen omaisuusrakenteesta. Koostuu pysyvistä ja vaihtuvista vastaavista.
Vastattavaa	Taseen puoli, joka selittää, miten yrityksen omaisuus on rahoitettu. Koostuu omasta ja vieraasta pääomasta.
Vieras pääoma	Yrityksen ulkopuolisten tahojen myöntämää rahoitusta, joka täytyy maksaa takaisin.
Yrityksen arvo	Voidaan tarkoittaa joko oman pääoman arvoa tai yrityksen arvoa (enterprise value). Yrityksen arvo on eri asia kuin siitä maksettava hinta.

Ota yhteyttä

Valuatum Oy
contact@valuatum.com
+358 45 123 0308 (Mo-Fr 09:00-16:00 EEST)

<https://www.valuatum.com>